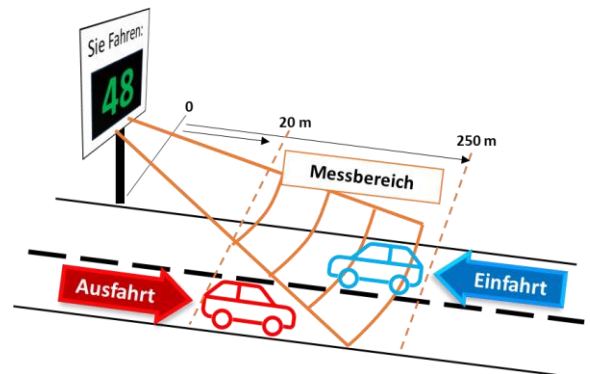


## Messauswertung der Geschwindigkeitsanzeige in Unterbildein und Pernaugasse

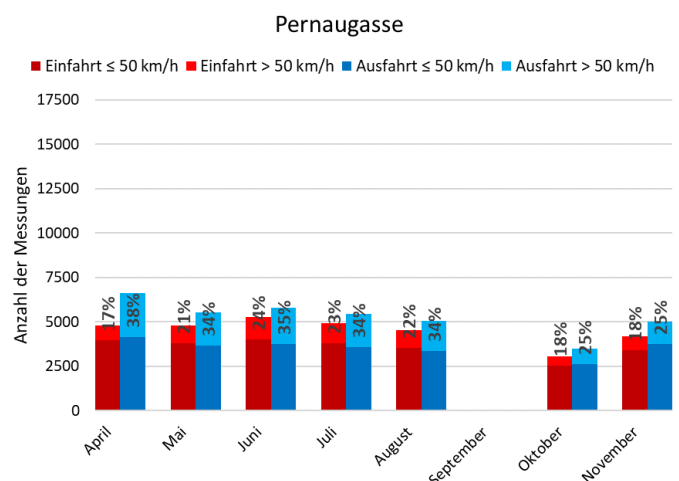
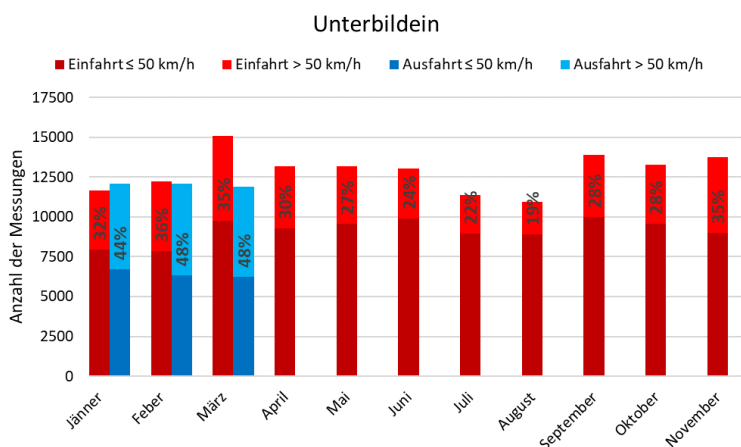
Neben der bereits bestehenden Geschwindigkeitsanzeige/-messtafel bei der Ortseinfahrt Unterbildein (Hauptstraße 144) hat die Gemeinde Bildein Mitte/Ende März 2023 eine zweite Geschwindigkeitsanzeige in der Pernaugasse (Pernaugasse 10) montiert. Die Geschwindigkeitsanzeige soll die Fahrzeughalter auf die zulässige Höchstgeschwindigkeit im Ortsgebiet aufmerksam machen. Zusätzlich werden die gemessenen Geschwindigkeiten der Anzeigetafel gespeichert.

Die Anzeigetafel misst die Geschwindigkeiten 20 bis 250 m vor der Anzeige (= Messbereich). Geschwindigkeiten kleiner als 48 km/h werden nicht angezeigt. Die Messung erfolgt sowohl wenn sich ein Fahrzeug der Tafel nähert (blaues Fahrzeug, Einfahrt) als auch wenn sich ein Fahrzeug von dieser entfernt (rotes Fahrzeug, Ausfahrt). Zum besseren Verständnis ist dies in der rechten Abbildung dargestellt.



**Wichtig:** In den folgenden Diagrammen ist immer die Anzahl der Messungen dargestellt, diese stimmt mit der Anzahl der Fahrzeuge zwar fast überein aber im Detail ergibt sich dennoch ein Unterschied (eine eindeutige Zuordnung von einer Messung zu genau einem Fahrzeug ist laut Hersteller nicht möglich, u.U. wird ein Fahrzeug auch zweimal gemessen). Die Auswertungen der gespeicherten Geschwindigkeitsmessungen wurden von GR DI Dr. Stefan Gombots vorgenommen.

### Monatsübersicht der Geschwindigkeitsmessungen



#### Interpretation:

- Die zulässige Höchstgeschwindigkeit wird bei der Einfahrt von ca. 30 % überschritten, bei der Ausfahrt liegt der Anteil bei fast 50 %.
- Von April bis November liegen keine Geschwindigkeitsmesswerte für die Ausfahrt vor. Aufgrund der konstanten Anzahl der Messungen von Jänner bis März kann aber davon ausgegangen werden, dass auch für die Monate April bis November ein ähnliches Verhalten vorherrschte.

#### Interpretation:

- Die zulässige Höchstgeschwindigkeit wird bei der Einfahrt von ca. 20 % überschritten, bei der Ausfahrt ist der Anteil meist höher als 30 %.
- Aufgrund technischer Probleme liegen keine Geschwindigkeitsmesswerte von September bis Mitte Oktober vor.

Bei der Geschwindigkeitsanzeige in Unterbildein werden in etwa 2,5-mal so viele Messungen gemacht als bei jener in der Pernaugasse.

## Gemessene Höchstgeschwindigkeit je Monat

Die höchste gemessene Geschwindigkeit für die beiden Messorte (Unterbildein, Pernaugasse) je Monat für Ein- und Ausfahrt ist in folgender Tabelle ersichtlich (es lagen ca. 1 % aller Messungen in einem Geschwindigkeitsbereich größer als 65 km/h – dies gilt für die Pernaugasse als auch für Unterbildein):

Monat	Richtung	Wochentag	Geschw. (km/h)
Januar	Einfahrt	Di	79
	Ausfahrt	Mo	101
Februar	Einfahrt	Di	77
	Ausfahrt	Do	97
März	Einfahrt	Mi	79
	Ausfahrt	Di	92
April	Einfahrt	Di	77
April	-	-	-
Mai	Einfahrt	Mi	78
Mai	-	-	-
Juni	Einfahrt	Sa	77
Juni	-	-	-
Juli	Einfahrt	Mo	75
Juli	-	-	-
August	Einfahrt	Mi	75
August	-	-	-
September	Einfahrt	So	86
September	-	-	-
Oktober	Einfahrt	Mo	92
Oktober	-	-	-
November	Einfahrt	Sa	87
November	-	-	-

Unterbildein

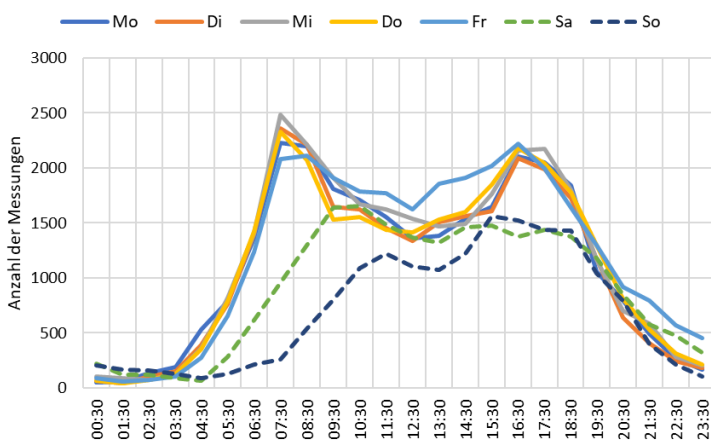
Monat	Richtung	Wochentag	Geschw. (km/h)
April	Einfahrt	So	80
	Ausfahrt	So	93
Mai	Einfahrt	Mi	86
	Ausfahrt	Mo	89
Juni	Einfahrt	Mo	86
	Ausfahrt	Mi	89
Juli	Einfahrt	Di	82
	Ausfahrt	Sa	95
August	Einfahrt	Do	94
	Ausfahrt	Di	89
September	-	-	-
September	-	-	-
Oktober	Einfahrt	Mo	89
	Ausfahrt	Do	85
November	Einfahrt	Do	75
	Ausfahrt	Mo	72

Pernaugasse

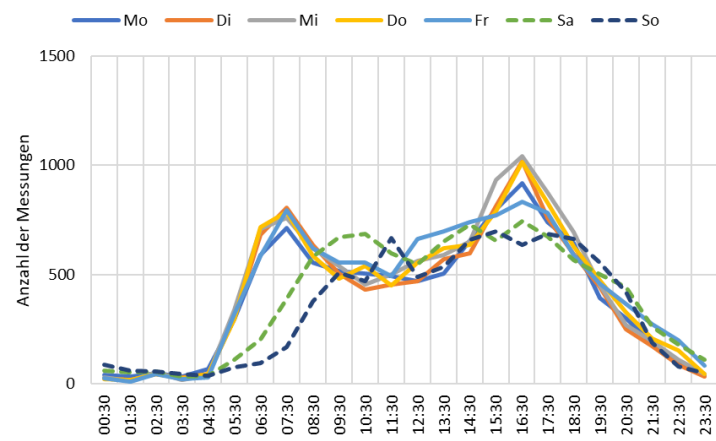
## Tagesverlauf

In den folgenden Abbildungen sind alle Messungen gruppiert nach Tag und Uhrzeit dargestellt:

Unterbildein (Ein- & Ausfahrt) nach Uhrzeit



Pernaugasse (Ein- & Ausfahrt) nach Uhrzeit



- An den Werktagen (MO bis FR) ist das Verkehrsaufkommen sehr ähnlich – mit Spitzen am Morgen und am Abend. Am Wochenende (SA bis SO) sind die Spitzen nicht vorhanden.

## Maßnahmen

Um die Geschwindigkeitsüberschreitungen im Ortsgebiet zu verringern wurde die Anzeigetafel in Unterbildein weiter in Richtung Ortseinfahrt versetzt um die Fahrzeuglenker früher Ihre Geschwindigkeit vor Augen zu führen.

Für die Pernaugasse wurde eine 50er-Beschränkung (Staatsgrenze bis Ortseinfahrt) sowie eine Stopp-Tafel und somit eine Veränderung der Vorrangsituation verordnet.

Die Auswertungen wurden der Polizeiinspektion Strem zur Verfügung gestellt. Es wurde bereits mehrfach Kontrollen an den Dorfein- und ausfahrten durchgeführt.

Weitere mögliche Maßnahmen werden evaluiert.